

CAPÍTULO III: HUELGAS

Unidad de Análisis Estadístico, Dirección del Trabajo

INDICE DE GRÁFICOS Y CUADROS**A. NIVEL NACIONAL****Cuadro 1**

Cantidad de huelgas aprobadas, solicitudes de actuaciones de buenos oficios, huelgas efectuadas, y trabajadores involucrados, años 1997 a 2014.

Gráfico 1

Cantidad anual de huelgas aprobadas y trabajadores involucrados años 1997 a 2014.

Gráfico 2

Cantidad anual de solicitudes de actuación de Buenos Oficios y trabajadores involucrados, años 2002 a 2014.

Gráfico 3

Cantidad anual de huelgas aprobadas y huelgas efectuadas, años 1997 a 2014.

Gráfico 4

Cantidad anual de trabajadores involucrados en huelgas aprobadas y huelgas efectuadas, años 1997 a 2014 (Expresado en miles).

Cuadro 2

Cantidad de huelgas efectuadas, trabajadores involucrados, días de duración y costo días-persona, a nivel nacional, años 1990 a 2014.

Gráfico 5

Cantidad anual de huelgas efectuadas y trabajadores involucrados, años 1990 a 2014.

Gráfico 6

Evolución de días de duración y días promedio de las huelgas efectuadas, años 1990 a 2014.

Gráfico 7

Evolución del costo días-persona de las huelgas efectuadas a nivel nacional, años 1990 a 2014.

Cuadro 3

Cantidad de huelgas efectuadas y trabajadores involucrados, según rama de actividad económica, años 1990 a 1993.

Cuadro 4

Cantidad de huelgas efectuadas y trabajadores involucrados, según rama de actividad económica, años 1994 a 1997.

Cuadro 5

Cantidad de huelgas efectuadas y trabajadores involucrados, según rama de actividad económica, años 1998 a 2001.

Cuadro 6

Cantidad de huelgas efectuadas y trabajadores involucrados, según rama de actividad económica, años 2002 a 2005.

Cuadro 7

Cantidad de huelgas efectuadas y trabajadores involucrados, según rama de actividad económica, años 2006 a 2009.

Cuadro 8

Cantidad de huelgas efectuadas y trabajadores involucrados, según rama de actividad económica, años 2010 a 2011.

Cuadro 9

Cantidad de huelgas efectuadas y trabajadores involucrados, según rama de actividad económica, años 2012 a 2014.

B. NIVEL REGIONAL**Cuadro 10**

Cantidad de huelgas efectuadas, trabajadores involucrados, días de duración y costo días-persona. Región de Arica y Parinacota, años 2008 a 2014.

Cuadro 11

Cantidad de huelgas efectuadas, trabajadores involucrados, días de duración y costo días-persona. Región de Tarapacá (antigua), años 1990 a 2007.

Cuadro 12

Cantidad de huelgas efectuadas, trabajadores involucrados, días de duración y costo días-persona. Región de Tarapacá (nueva), años 2008 a 2014.

Cuadro 13

Cantidad de huelgas efectuadas, trabajadores involucrados, días de duración y costo días-persona. Región de Antofagasta, años 1990 a 2014.

Cuadro 14

Cantidad de huelgas efectuadas, trabajadores involucrados, días de duración y costo días-persona. Región de Atacama, años 1990 a 2014.

Cuadro 15

Cantidad de huelgas efectuadas, trabajadores involucrados, días de duración y costo días-persona. Región de Coquimbo, años 1990 a 2014.

Cuadro 16

Cantidad de huelgas efectuadas, trabajadores involucrados, días de duración y costo días-persona. Región de Valparaíso, años 1990 a 2014.

Cuadro 17

Cantidad de huelgas efectuadas, trabajadores involucrados, días de duración y costo días-persona. Región Metropolitana, años 1990 a 2014.

Cuadro 18

Cantidad de huelgas efectuadas, trabajadores involucrados, días de duración y costo días-persona. Región de O'Higgins, años 1990 a 2014.

Cuadro 19

Cantidad de huelgas efectuadas, trabajadores involucrados, días de duración y costo días-persona. Región del Maule, años 1990 a 2014.

Cuadro 20

Cantidad de huelgas efectuadas, trabajadores involucrados, días de duración y costo días-persona. Región del Biobío, años 1990 a 2014.

Cuadro 21

Cantidad de huelgas efectuadas, trabajadores involucrados, días de duración y costo días-persona. Región de la Araucanía, años 1990 a 2014.

Cuadro 22

Cantidad de huelgas efectuadas, trabajadores involucrados, días de duración y costo días-persona. Región de Los Ríos, años 2008 a 2014.

Cuadro 23

Cantidad de huelgas efectuadas, trabajadores involucrados, días de duración y costo días-persona. Región de Los Lagos (antigua), años 1990 a 2014.

Cuadro 24

Cantidad de huelgas efectuadas, trabajadores involucrados, días de duración y costo días-persona. Región de Los Lagos (nueva), años 2008 a 2014.

Cuadro 25

Cantidad de huelgas efectuadas, trabajadores involucrados, días de duración y costo días-persona. Región de Aysen, años 1990 a 2014.

Cuadro 26

Cantidad de huelgas efectuadas, trabajadores involucrados, días de duración y costo días-persona. Región de Magallanes, años 1990 a 2014.

Anexo

Glosario de conceptos básicos utilizados en los cuadros estadísticos.

A. NIVEL NACIONAL

Cuadro 1
Cantidad de huelgas aprobadas, solicitudes de actuaciones de buenos oficios, huelgas efectuadas, y trabajadores involucrados, años 1997 a 2014

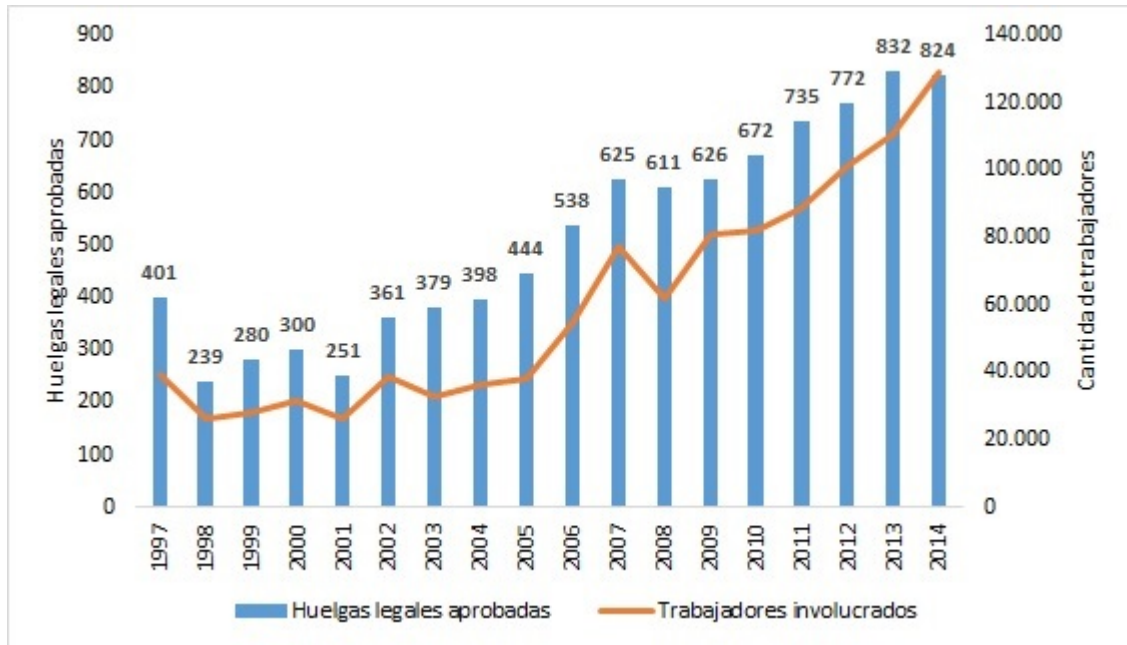
Año	Huelgas aprobadas		Solicitudes art. 374 bis		Huelgas efectuadas	
	Cantidad de huelgas	Trabajadores involucrados	Cantidad de solicitudes	Trabajadores involucrados	Cantidad de huelgas	Trabajadores involucrados
1997	401	39.351	**	**	184	19.483
1998	239	26.308	**	**	121	12.608
1999	280	28.236	**	**	108	10.667
2000	300	31.645	**	**	125	13.227
2001	251	26.463	**	**	86	11.591
2002	361	38.708	171	19.968	117	14.662
2003	379	32.722	218	16.893	92	10.443
2004	398	36.352	234	22.529	125	13.013
2005	444	38.093	292	24.250	101	11.209
2006	538	55.017	380	40.863	134	15.602
2007	625	77.659	470	62.217	146	17.294
2008	611	61.721	495	52.186	159	17.473
2009	626	81.125	516	60.778	171	21.915
2010	672	81.940	551	71.235	174	31.799
2011	735	88.617	613	76.405	183	22.698
2012	772	101.137	673	94.395	161	30.035
2013	832	110.929	710	90.930	201	30.638
2104	824	129.334	740	119.570	214	41.939

Fuente: Dirección del Trabajo

Elaboración: Unidad de Análisis Estadístico, Departamento de Estudios, Dirección del Trabajo

Gráfico 1

Cantidad anual de huelgas aprobadas y trabajadores involucrados años 1997 a 2014

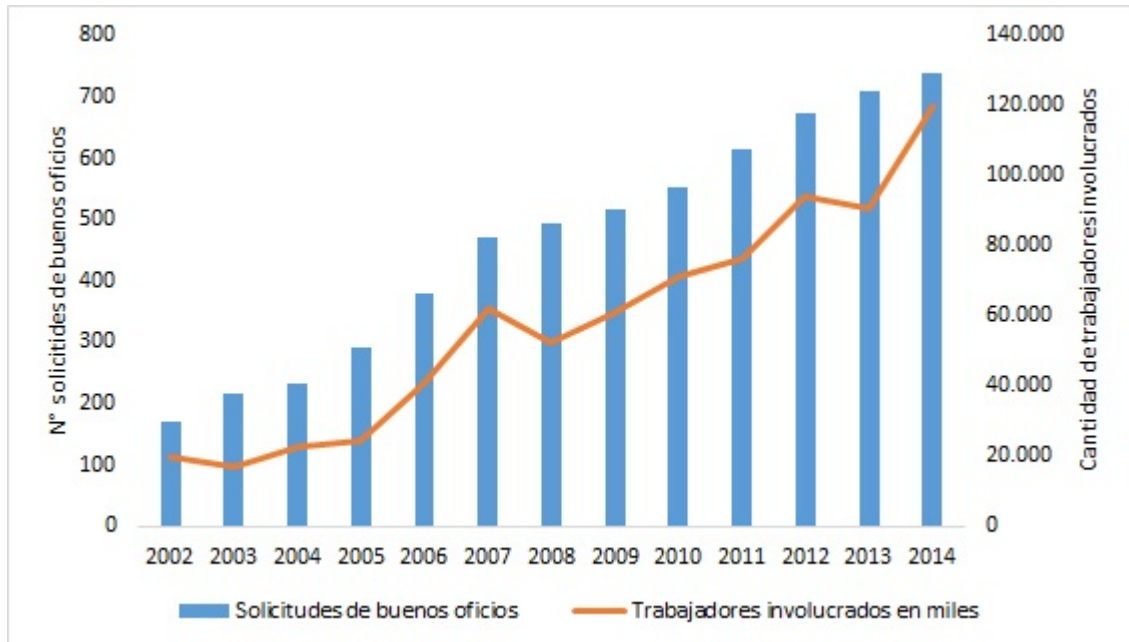


Fuente: Dirección del Trabajo

Elaboración: Unidad de Análisis Estadístico, Departamento de Estudios, Dirección del Trabajo

Gráfico 2

Cantidad anual de solicitudes de actuación de Buenos Oficios y trabajadores involucrados, años 2002 a 2014

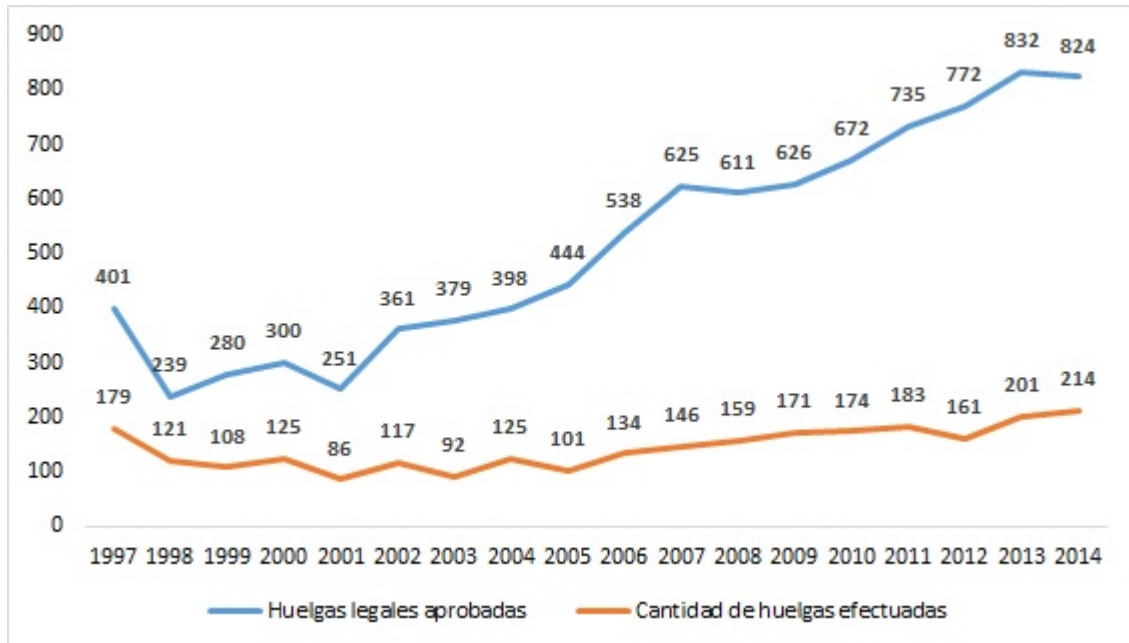


Fuente: Dirección del Trabajo

Elaboración: Unidad de Análisis Estadístico, Departamento de Estudios, Dirección del Trabajo

Gráfico 3

Cantidad anual de huelgas aprobadas y huelgas efectuadas, años 1997 a 2014

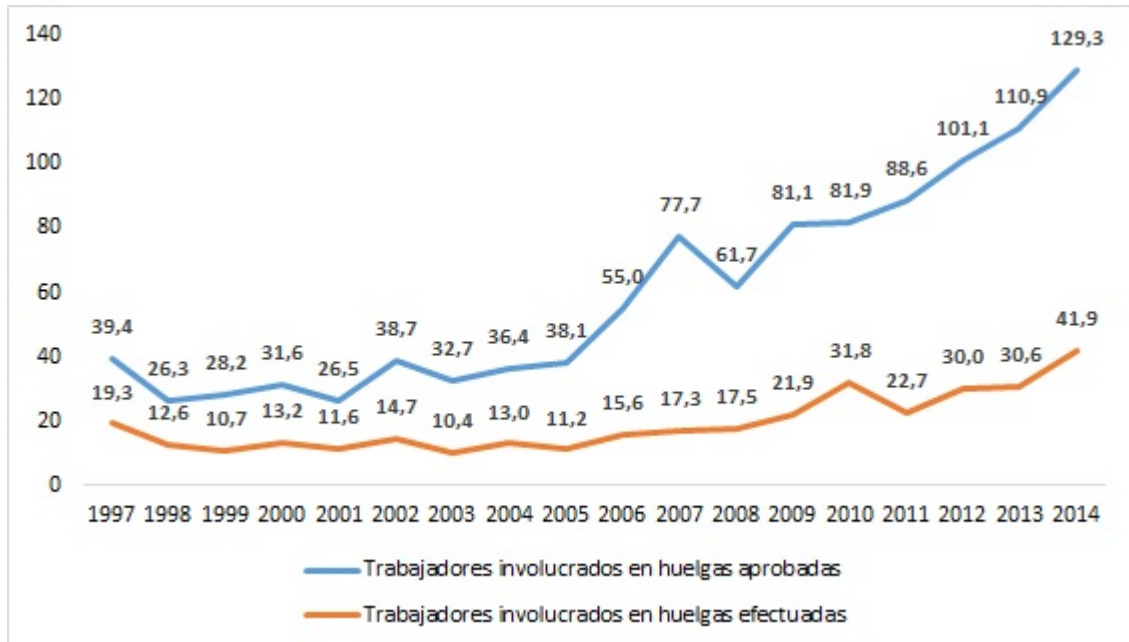


Fuente: Dirección del Trabajo

Elaboración: Unidad de Análisis Estadístico, Departamento de Estudios, Dirección del Trabajo

Gráfico 4

Cantidad anual de trabajadores involucrados en huelgas aprobadas y huelgas efectuadas, años 1997 a 2014 (Expresado en miles)



Fuente: Dirección del Trabajo

Elaboración: Unidad de Análisis Estadístico, Departamento de Estudios, Dirección del Trabajo

Cuadro 2

Cantidad de huelgas efectuadas, trabajadores involucrados, días de duración y costo días-persona, a nivel nacional, años 1990 a 2014

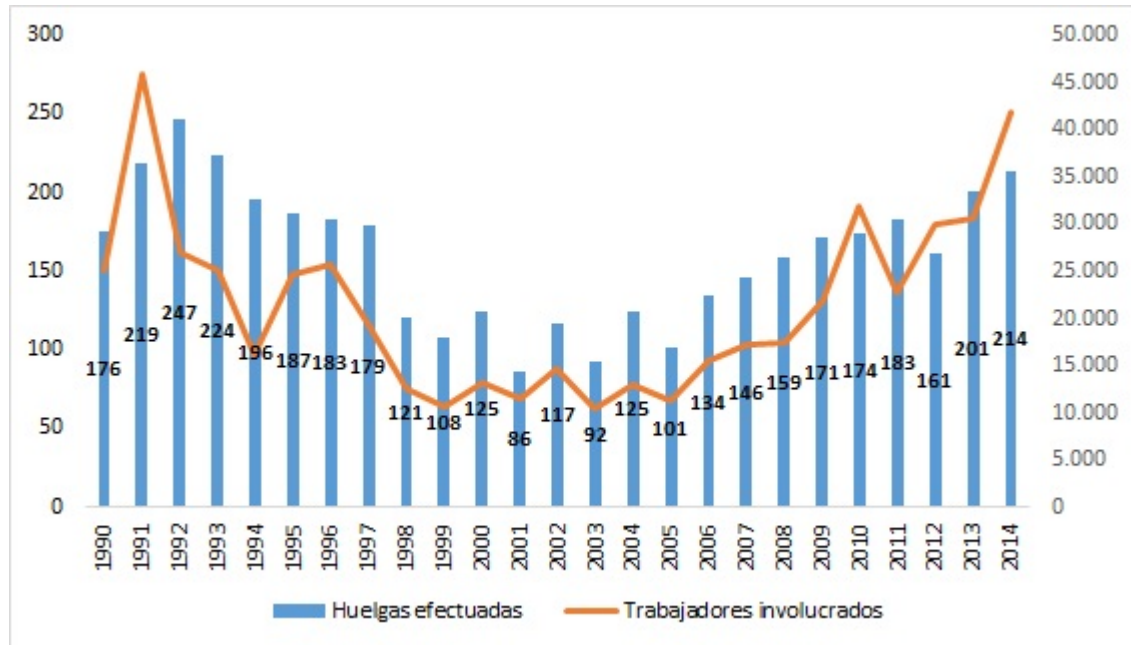
Año	Huelgas efectuadas	Trabajadores involucrados	Total días duración	Promedio días duración	Costo días-persona
1990	176	25.010	2.643	15	245.192
1991	219	45.910	2.725	12,4	730.925
1992	247	26.962	2.975	12	344.708
1993	224	25.098	2.578	11,5	311.979
1994	196	16.209	2.640	13,5	229.428
1995	187	24.724	2.324	12,4	350.124
1996	183	25.776	1.795	9,8	228.772
1997	179	19.278	1.850	10,3	250.599
1998	121	12.608	1.204	10	123.507
1999	108	10.667	1.308	12	103.232
2000	125	13.227	1.121	9	114.306
2001	86	11.591	805	9,4	127.157
2002	117	14.662	1.363	11,6	207.224
2003	92	10.443	802	8,7	73.467
2004	125	13.013	1.586	12,7	172.858
2005	101	11.209	1.131	11,2	99.931
2006	134	15.602	1.501	11,2	195.344
2007	146	17.294	1.593	10,9	163.770
2008	159	17.473	1.701	10,7	202.178
2009	171	21.915	1.961	11,5	242.508
2010	174	31.799	2.178	12,5	333.822
2011	183	22.698	2.227	12,2	257.591
2012	161	30.035	1.886	11,7	252.316
2013	201	30.638	2.756	13,7	412.379
2014	214	41.939	2.463	11,5	443.517

Fuente: Dirección del Trabajo

Elaboración: Unidad de Análisis Estadístico, Departamento de Estudios, Dirección del Trabajo

Gráfico 5

Cantidad anual de huelgas efectuadas y trabajadores involucrados, años 1990 a 2014

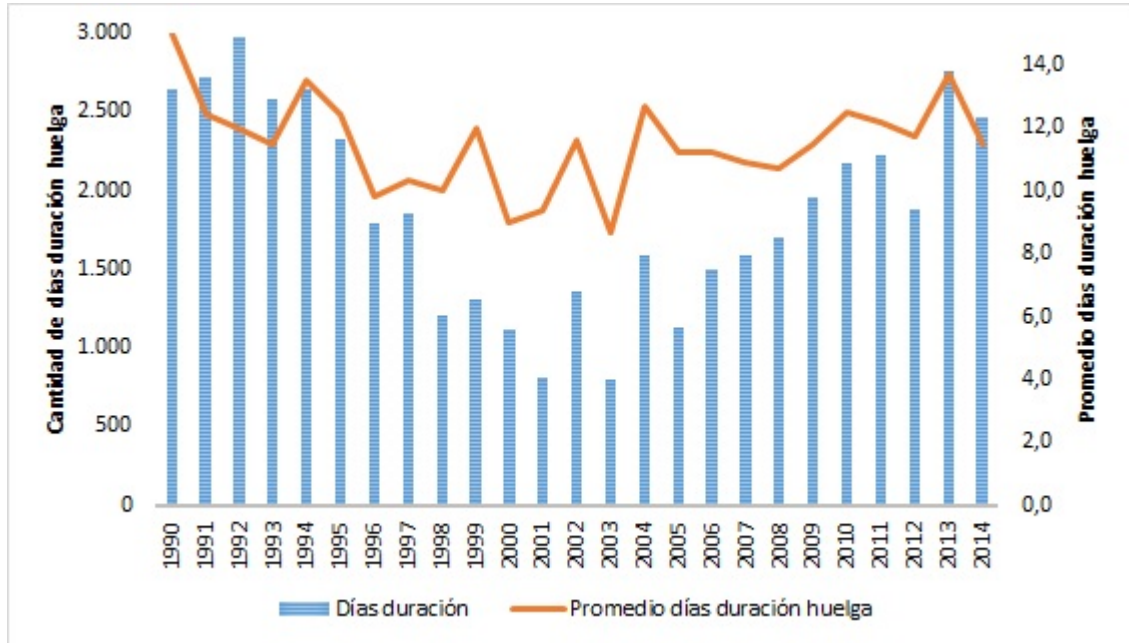


Fuente: Dirección del Trabajo

Elaboración: Unidad de Análisis Estadístico, Departamento de Estudios, Dirección del Trabajo

Grafico 6

Evolución de días de duración y días promedio de las huelgas efectuadas, años 1990 a 2014

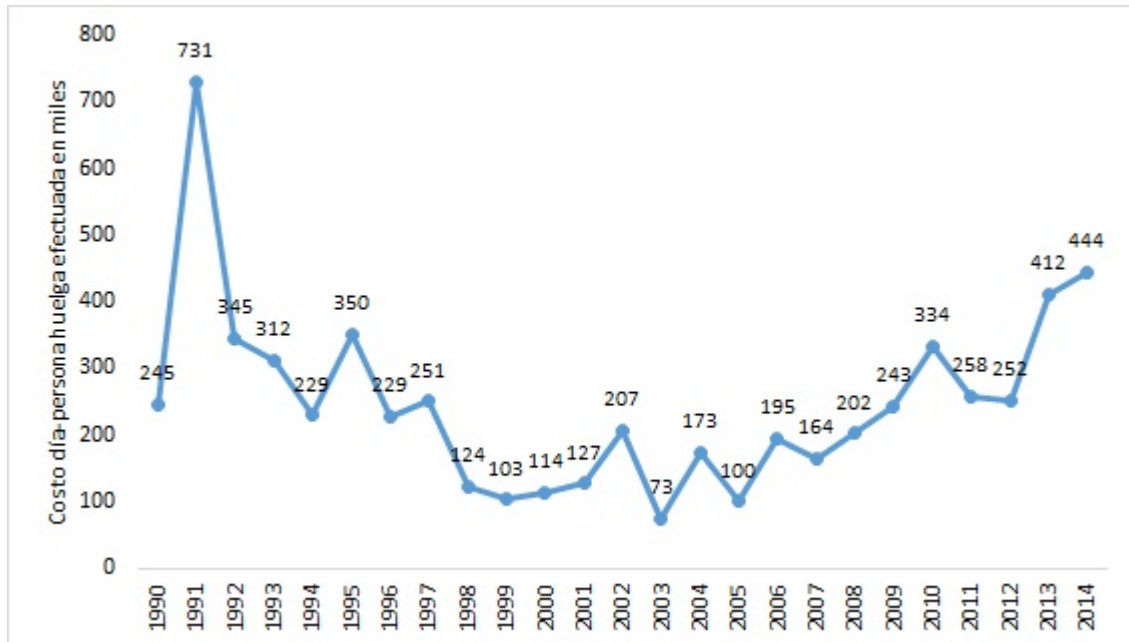


Fuente: Dirección del Trabajo

Elaboración: Unidad de Análisis Estadístico, Departamento de Estudios, Dirección del Trabajo

Gráfico 7

Evolución del costo días-persona de las huelgas efectuadas a nivel nacional, años 1990 a 2014



Fuente: Dirección del Trabajo

Elaboración: Unidad de Análisis Estadístico, Departamento de Estudios, Dirección del Trabajo

Cuadro 3

Cantidad de huelgas efectuadas y trabajadores involucrados, según rama de actividad económica, años 1990 a 1993

Rama Actividad Económica	1990		1991		1992		1993	
	Huelgas Efect	Trab. Inv	Huelgas Efect	Trab. Inv	Huelgas Efect	Trab. Inv	Huelgas Efect	Trab. Inv
Agricultura y Pesca	11	2.078	9	528	17	1.390	13	1.061
Minería	5	2.386	14	19.580	7	1.463	16	2.777
Industria	71	5.465	137	19.442	104	10.443	139	15.783
Electricidad, Gas y Agua	0	0	0	0	2	191	0	0
Construcción	2	1.023	5	658	3	212	2	68
Comercio	3	85	11	848	21	1.994	14	892
Transporte y Comunicaciones	8	4.655	3	636	13	6.292	13	1.172
Establecimientos Financieros	3	836	2	310	14	1.671	6	779
Servicios	73	8.482	38	3.908	66	3.306	21	2.566
Total	176	25.010	219	45.910	247	26.962	224	25.098

Fuente: Dirección del Trabajo

Elaboración: Unidad de Análisis Estadístico, Departamento de Estudios, Dirección del Trabajo

Cuadro 4

Cantidad de huelgas efectuadas y trabajadores involucrados, según rama de actividad económica, años 1994 a 1997

Rama Actividad Económica	1994		1995		1996		1997	
	Huelgas Efect	Trab. Inv	Huelgas Efect	Trab. Inv	Huelgas Efect	Trab. Inv	Huelgas Efect	Trab. Inv
Agricultura y Pesca	8	707	9	354	6	580	3	94
Minería	15	2.314	11	3.964	9	11.070	8	1.614
Industria	88	7.298	108	15.226	105	8.709	95	8.897
Electricidad, Gas y Agua	0	0	0	0	0	0	0	0
Construcción	3	46	5	248	6	211	0	0
Comercio	17	1234	8	867	10	803	15	1195
Transporte y Comunicaciones	4	213	7	1401	4	440	17	2.351
Establecimientos Financieros	5	665	1	150	3	176	2	1160
Servicios	56	3.732	38	2.414	40	3.787	39	3.967
Total	196	16.209	187	24.624	183	25.776	179	19.278

Fuente: Dirección del Trabajo

Elaboración: Unidad de Análisis Estadístico, Departamento de Estudios, Dirección del Trabajo

Cuadro 5

Cantidad de huelgas efectuadas y trabajadores involucrados, según rama de actividad económica, años 1998 a 2001

Rama Actividad Económica	1998		1999		2000		2001	
	Huelgas Efect	Trab. Inv	Huelgas Efect	Trab. Inv	Huelgas Efect	Trab. Inv	Huelgas Efect	Trab. Inv
Agricultura y Pesca	8	519	2	135	4	320	2	355
Minería	0	0	4	236	8	810	2	410
Industria	67	5.770	53	6.448	45	4.764	41	4.321
Electricidad, Gas y Agua	0	0	0	0	0	0	1	138
Construcción	2	95	3	47	3	90	2	251
Comercio	9	366	11	554	11	726	13	564
Transporte y Comunicaciones	3	65	13	1521	6	679	5	1.145
Establecimientos Financieros	3	130	3	204	7	762	7	1930
Servicios	29	5.663	19	1.522	41	5.076	13	2.477
Total	121	12.608	108	10.667	125	13.227	86	11.591

Fuente: Dirección del Trabajo

Elaboración: Unidad de Análisis Estadístico, Departamento de Estudios, Dirección del Trabajo

Cuadro 6

Cantidad de huelgas efectuadas y trabajadores involucrados, según rama de actividad económica, años 2002 a 2005

Rama Actividad Económica	2002		2003		2004		2005	
	Huelgas Efect	Trab. Inv	Huelgas Efect	Trab. Inv	Huelgas Efect	Trab. Inv	Huelgas Efect	Trab. Inv
Agricultura y Pesca	1	96	1	35	4	89	5	171
Minería	4	590	5	2.748	12	2.383	8	1.083
Industria	48	3.763	35	4.206	52	5.834	32	3.725
Electricidad, Gas y Agua	0	0	0	0	1	202	1	108
Construcción	3	130	5	169	0	0	2	651
Comercio	7	1191	7	501	10	625	13	1950
Transporte y Comunicaciones	15	5.689	10	352	5	783	9	1.176
Establecimientos Financieros	12	877	7	617	5	205	5	206
Servicios	27	2.326	22	1.815	36	2.892	26	2.139
Total	117	14.662	92	10.443	125	13.013	101	11.209

Fuente: Dirección del Trabajo

Elaboración: Unidad de Análisis Estadístico, Departamento de Estudios, Dirección del Trabajo

Cuadro 7

Cantidad de huelgas efectuadas y trabajadores involucrados, según rama de actividad económica, años 2006 a 2009

Rama Actividad Económica	2006		2007		2008		2009	
	Huelgas Efect	Trab. Inv	Huelgas Efect	Trab. Inv	Huelgas Efect	Trab. Inv	Huelgas Efect	Trab. Inv
Agricultura y Pesca	8	829	11	980	3	366	9	786
Minería	3	2.137	17	1.692	5	642	9	1.723
Industria	44	4.568	38	3.364	48	4.555	43	3.948
Electricidad, Gas y Agua	1	42	2	119	1	95	0	0
Construcción	6	875	10	866	10	1442	8	693
Comercio	20	1823	17	2303	27	4.802	24	4380
Transporte y Comunicaciones	13	1.418	12	3166	16	1.197	24	2.535
Establecimientos Financieros	8	997	7	2257	6	1.105	6	1063
Servicios	31	2.913	32	2.547	43	3.269	48	6.787
Total	134	15.602	146	17.294	159	17.473	171	21.915

Fuente: Dirección del Trabajo

Elaboración: Unidad de Análisis Estadístico, Departamento de Estudios, Dirección del Trabajo

Cuadro 8

Cantidad de huelgas efectuadas y trabajadores involucrados, según rama de actividad económica, años 2010 a 2011

Rama Actividad Económica	2010		2011	
	Huelgas Efect	Trab. Inv	Huelgas Efect	Trab. Inv
Agricultura y Pesca	5	316	4	791
Minería	11	8.903	6	950
Industria	52	4.069	37	3.340
Electricidad, Gas y Agua	0	0	1	103
Construcción	10	1.313	14	1111
Comercio	26	4718	32	5058
Transporte y Comunicaciones	20	5.133	16	2158
Establecimientos Financieros	13	1804	22	4132
Servicios	37	5.543	51	5.055
Total	174	31.799	183	22.698

Fuente: Dirección del Trabajo

Elaboración: Unidad de Análisis Estadístico, Departamento de Estudios, Dirección del Trabajo

Cuadro 9

Cantidad de huelgas efectuadas y trabajadores involucrados, según rama de actividad económica, años 2012 a 2014

Rama de actividad económica	2012		2013		2014	
	Huelgas Efect	Trab. Inv	Huelgas Efect	Trab. Inv	Huelgas Efect	Trab. Inv
Agricultura, ganadería, caza y silvicultura	4	251	2	179	5	362
Pesca	2	91	5	200	1	43
Explotación de minas y canteras	7	780	2	1.368	12	1.574
Industrias manufactureras	22	2213	48	5058	49	6018
Suministro de electricidad, gas y agua	0	0	1	29	1	78
Construcción	11	1788	12	1395	6	820
Comercio	24	6.716	26	6942	35	14.307
Hoteles y restaurantes	5	340	9	2391	7	675
Transporte, almacenamiento y comunicaciones	19	4.906	21	5.591	17	3.336
Intermediación financiera	4	224	2	346	5	2.277
Actividades inmobiliarias, empresariales y alquiler	21	2.459	20	1.740	18	2.067
Administración pública y defensa	1	52	1	131	1	637
Enseñanza	18	3.982	27	2237	27	2.870
Servicios sociales y de salud	7	3.895	11	1.952	19	4.865
Hogares privados con servicio doméstico	1	12	0	0	0	0
Otras actividades de servicios comunitarios	14	2283	14	1079	6	1631
Organizaciones y órganos extraterritoriales	0	0	0	0	0	0
Actividades no específicas y otras	1	43	0	0	5	379
Total	161	30.035	201	30.638	214	41.939

Fuente: Dirección del Trabajo

Elaboración: Unidad de Análisis Estadístico, Departamento de Estudios, Dirección del Trabajo

B. NIVEL REGIONAL

Cuadro 10

Cantidad de huelgas efectuadas, trabajadores involucrados, días de duración y costo días-persona. Región de Arica y Parinacota, años 2008 a 2014

Año	Huelgas efectuadas	Trabajadores involucrados	Total días duración	Promedio días duración	Costo días-persona
2008	0	0	0	0,0	0
2009	0	0	0	0,0	0
2010	1	23	11	11,0	253
2011	0	0	0	0,0	0
2012	0	0	0	0,0	0
2013	3	267	73	24,3	5.319
2014	0	0	0	0,0	0

Fuente: Dirección del Trabajo

Elaboración: Unidad de Análisis Estadístico, Departamento de Estudios, Dirección del Trabajo

Cuadro 11

Cantidad de huelgas efectuadas, trabajadores involucrados, días de duración y costo días-persona. Región de Tarapacá (antigua), años 1990 a 2007

Año	Huelgas efectuadas	Trabajadores involucrados	Total días duración	Promedio días duración	Costo días-persona
1990	6	448	70	11,7	3.863
1991	4	410	35	8,8	3.660
1992	6	501	98	16,3	8.197
1993	12	998	164	13,7	12.550
1994	9	669	95	10,6	6.607
1995	9	799	89	9,9	6.893
1996	2	108	23	11,5	1.362
1997	7	1.150	65	9,3	10.038
1998	9	1.163	98	10,9	16.692
1999	8	498	32	4,0	2.252
2000	8	973	112	14,0	26.064
2001	2	33	21	10,5	375
2002	3	427	28	9,3	1.092
2003	1	17	3	3,0	51
2004	7	682	51	7,3	4.853
2005	3	255	21	7,0	1.943
2006	3	339	25	8,3	3.045
2007	10	1.500	191	19,1	27.367

Fuente: Dirección del Trabajo

Elaboración: Unidad de Análisis Estadístico, Departamento de Estudios, Dirección del Trabajo

Cuadro 12

Cantidad de huelgas efectuadas, trabajadores involucrados, días de duración y costo días-persona. Región de Tarapacá (nueva), años 2008 a 2014

Año	Huelgas efectuadas	Trabajadores involucrados	Total días duración	Promedio días duración	Costo días-persona
2008	2	369	43	21,5	10.613
2009	2	131	33	16,5	2.040
2010	6	2.138	90	14,9	59.745
2011	5	828	80	16,0	5.662
2012	5	501	102	20,4	14.735
2013	2	256	27	13,5	3.366
2014	2	851	23	11,5	9.971

Fuente: Dirección del Trabajo

Elaboración: Unidad de Análisis Estadístico, Departamento de Estudios, Dirección del Trabajo

Cuadro 13

Cantidad de huelgas efectuadas, trabajadores involucrados, días de duración y costo días-persona. Región de Antofagasta, años 1990 a 2014

Año	Huelgas efectuadas	Trabajadores involucrados	Total días duración	Promedio días duración	Costo días-persona
1990	1	31	59	59,0	1.829
1991	11	8.882	186	16,9	123.671
1992	7	607	64	9,1	4.020
1993	3	189	76	25,3	4.092
1994	4	372	72	18,0	7.667
1995	3	197	47	15,7	2.661
1996	2	7.025	22	11,0	70.474
1997	6	628	59	9,8	8.164
1998	2	123	21	10,5	1.396
1999	5	320	48	9,6	2.299
2000	3	296	17	5,7	1.399
2001	2	457	36	18,0	3.484
2002	4	129	50	12,5	1.715
2003	3	1.307	38	12,7	1.725
2004	12	2.550	175	14,6	28.411
2005	7	1.350	90	12,9	14.803
2006	5	2.511	94	18,8	58.779
2007	14	1.090	95	6,8	6.597
2008	15	1.007	173	11,5	12.033
2009	11	1.290	148	13,5	32.125
2010	13	8.164	126	9,7	30.220
2011	8	1.013	89	11,1	13.622
2012	16	2.688	231	14,4	27.227
2013	21	2.341	297	14,1	22.956
2014	15	2.725	256	17,1	55.453

Fuente: Dirección del Trabajo

Elaboración: Unidad de Análisis Estadístico, Departamento de Estudios, Dirección del Trabajo

Cuadro 14

Cantidad de huelgas efectuadas, trabajadores involucrados, días de duración y costo días-persona. Región de Atacama, años 1990 a 2014

Año	Huelgas efectuadas	Trabajadores involucrados	Total días duración	Promedio días duración	Costo días-persona
1990	3	1.655	15	5,0	7.160
1991	2	116	31	15,5	2.007
1992	5	1.135	66	13,2	9.712
1993	5	209	51	10,2	1.484
1994	7	1.262	94	13,4	15.097
1995	0	0	0	0,0	0
1996	4	2.827	26	6,5	5.487
1997	2	270	42	21,0	4.862
1998	1	112	5	5,0	560
1999	0	0	0	0,0	0
2000	0	0	0	0,0	0
2001	1	83	2	2,0	166
2002	4	201	55	13,8	2.888
2003	3	629	47	15,7	10.037
2004	3	106	64	21,3	3.360
2005	1	108	3	3,0	270
2006	0	0	0	0,0	0
2007	4	433	73	18,3	6.153
2008	1	207	9	9,0	1.863
2009	5	637	63	12,6	11.311
2010	3	572	88	29,3	17.860
2011	5	321	65	13,0	3.122
2012	2	332	6	3,0	504
2013	6	1.571	195	32,5	32.006
2014	3	609	29	9,7	5.505

Fuente: Dirección del Trabajo

Elaboración: Unidad de Análisis Estadístico, Departamento de Estudios, Dirección del Trabajo

Cuadro 15

Cantidad de huelgas efectuadas, trabajadores involucrados, días de duración y costo días-persona. Región de Coquimbo, años 1990 a 2014

Año	Huelgas efectuadas	Trabajadores involucrados	Total días duración	Promedio días duración	Costo días-persona
1990	3	289	23	7,7	3.218
1991	7	1.458	122	17,4	34.842
1992	5	357	57	11,4	4.848
1993	3	121	71	23,7	2.868
1994	4	362	61	15,3	4.335
1995	1	81	5	5,0	405
1996	7	1.588	69	9,9	21.857
1997	4	226	56	14,0	3.865
1998	3	125	22	7,3	500
1999	1	268	2	2,0	536
2000	0	0	0	0,0	0
2001	0	0	0	0,0	0
2002	1	39	8	8,0	312
2003	0	0	0	0,0	0
2004	2	255	25	12,5	3.290
2005	1	51	12	12,0	612
2006	1	49	12	11,5	564
2007	4	226	35	8,8	2.191
2008	2	254	16	8,0	2.016
2009	4	417	134	33,5	11.808
2010	3	170	10	3,2	1.431
2011	4	728	26	6,5	3.211
2012	4	525	30	7,5	5.010
2013	3	1.858	35	11,7	5.114
2014	2	243	27	13,5	3.555

Fuente: Dirección del Trabajo

Elaboración: Unidad de Análisis Estadístico, Departamento de Estudios, Dirección del Trabajo

Cuadro 16

Cantidad de huelgas efectuadas, trabajadores involucrados, días de duración y costo días-persona. Región de Valparaíso, años 1990 a 2014

Año	Huelgas efectuadas	Trabajadores involucrados	Total días duración	Promedio días duración	Costo días-persona
1990	9	807	129	14,3	12.134
1991	14	1.691	158	11,3	21.632
1992	9	542	65	7,2	4.479
1993	14	1.968	120	8,6	24.246
1994	20	1.278	366	18,3	31.458
1995	20	3.014	173	8,7	31.091
1996	10	1.085	75	7,5	6.512
1997	17	1.390	133	7,8	10.953
1998	8	269	105	13,1	4.043
1999	8	428	176	22,0	7.015
2000	6	378	73	12,2	6.300
2001	5	792	48	9,6	9.360
2002	9	1.469	147	16,3	13.713
2003	8	1.283	71	8,9	11.693
2004	4	158	77	19,3	2.792
2005	11	406	81	7,4	4.015
2006	4	697	64	16,0	11.152
2007	10	549	96	9,6	3.532
2008	7	211	50	7,1	1.234
2009	9	650	65	7,2	3.256
2010	10	1.258	107	10,7	16.641
2011	11	900	166	15,1	17.591
2012	19	1.757	272	14,3	15.624
2013	13	1.721	139	10,7	14.494
2014	8	756	49	6,1	8.286

Fuente: Dirección del Trabajo

Elaboración: Unidad de Análisis Estadístico, Departamento de Estudios, Dirección del Trabajo

Cuadro 17

Cantidad de huelgas efectuadas, trabajadores involucrados, días de duración y costo días-persona. Región Metropolitana, años 1990 a 2014

Año	Huelgas efectuadas	Trabajadores involucrados	Total días duración	Promedio días duración	Costo días-persona
1990	109	16.527	1.798	16,5	164.781
1991	113	12.683	1.393	12,3	158.477
1992	142	18.406	1.774	12,5	233.537
1993	134	13.118	1.496	11,2	177.374
1994	113	9.586	1.539	13,6	133.942
1995	115	12.363	1.522	13,2	151.298
1996	111	8.965	1.213	10,9	92.992
1997	107	11.747	1.155	10,8	144.332
1998	74	8.647	725	9,8	77.334
1999	71	6.522	945	13,3	70.655
2000	76	8.509	622	8,2	63.563
2001	53	7.708	478	9,0	93.974
2002	62	9.643	726	11,7	161.568
2003	55	5.210	494	9,0	35.052
2004	66	6.317	832	12,6	95.151
2005	57	6.357	613	10,8	56.305
2006	76	7.084	859	11,3	69.715
2007	72	10.458	808	11,2	91.548
2008	87	10.760	914	10,5	109.413
2009	92	14.132	1.044	11,3	139.599
2010	102	15.037	1.252	12,3	147.198
2011	99	14.267	1.077	10,9	159.264
2012	86	21.471	975	11,3	164.226
2013	116	18.730	1.441	12,4	280.532
2014	143	32.747	1.679	11,7	326.673

Fuente: Dirección del Trabajo

Elaboración: Unidad de Análisis Estadístico, Departamento de Estudios, Dirección del Trabajo

Cuadro 18

Cantidad de huelgas efectuadas, trabajadores involucrados, días de duración y costo días-persona. Región de O'Higgins, años 1990 a 2014

Año	Huelgas efectuadas	Trabajadores involucrados	Total días duración	Promedio días duración	Costo días-persona
1990	9	2.563	69	7,7	11.927
1991	8	6.013	104	13,0	128.532
1992	7	181	53	7,6	1.259
1993	5	534	70	14,0	11.507
1994	7	445	51	7,3	2.091
1995	3	182	8	2,7	497
1996	5	433	23	4,6	2.714
1997	1	32	5	5,0	160
1998	0	0	0	0,0	0
1999	0	0	0	0,0	0
2000	4	136	66	16,5	1.976
2001	4	554	29	7,3	4.201
2002	4	279	12	3,0	780
2003	3	355	32	10,7	4.889
2004	6	278	70	11,7	1.957
2005	5	837	24	4,8	2.583
2006	6	1.087	88	14,7	18.531
2007	1	36	8	8,0	288
2008	11	1.543	131	11,9	11.694
2009	6	728	30	5,0	3.022
2010	7	1.280	71	10,2	26.831
2011	10	575	286	28,6	11.218
2012	6	597	58	9,7	3.855
2013	8	966	66	8,3	6.323
2014	8	437	71	8,9	4.040

Fuente: Dirección del Trabajo

Elaboración: Unidad de Análisis Estadístico, Departamento de Estudios, Dirección del Trabajo

Cuadro 19

Cantidad de huelgas efectuadas, trabajadores involucrados, días de duración y costo días-persona. Región del Maule, años 1990 a 2014

Año	Huelgas efectuadas	Trabajadores involucrados	Total días duración	Promedio días duración	Costo días-persona
1990	6	548	126	21,0	13.325
1991	6	314	82	13,7	3.225
1992	7	617	81	11,6	14.161
1993	8	346	140	17,5	8.051
1994	2	98	40	20,0	2.312
1995	2	53	42	21,0	1.316
1996	6	482	44	7,3	6.585
1997	9	371	73	8,1	2.838
1998	4	197	40	10,0	1.769
1999	0	0	0	0,0	0
2000	6	432	50	8,3	1.896
2001	3	175	45	15,0	2.834
2002	3	292	11	3,7	1.716
2003	1	10	6	6,0	60
2004	2	552	26	13,0	12.048
2005	6	205	170	28,3	8.967
2006	5	302	36	7,2	2.354
2007	7	864	87	12,4	7.628
2008	5	303	44	8,8	2.724
2009	6	263	69	11,5	2.890
2010	5	131	53	10,7	1.371
2011	9	740	115	12,8	10.751
2012	10	404	107	10,7	5.023
2013	5	429	76	15,2	6.077
2014	6	386	70	11,7	4.236

Fuente: Dirección del Trabajo

Elaboración: Unidad de Análisis Estadístico, Departamento de Estudios, Dirección del Trabajo

Cuadro 20

Cantidad de huelgas efectuadas, trabajadores involucrados, días de duración y costo días-persona. Región del Biobío, años 1990 a 2014

Año	Huelgas efectuadas	Trabajadores involucrados	Total días duración	Promedio días duración	Costo días-persona
1990	25	1.660	281	11,2	20.974
1991	39	13.240	414	10,6	241.085
1992	43	2.710	523	12,2	35.954
1993	26	6.067	229	8,8	45.143
1994	23	1.355	254	11,0	15.564
1995	22	6.783	297	13,5	139.651
1996	20	1.861	189	9,5	18.607
1997	15	1.426	145	9,7	16.354
1998	12	1.110	126	10,5	13.337
1999	10	1.822	82	8,2	16.367
2000	12	1.254	91	7,6	9.135
2001	9	1.069	64	7,1	5.195
2002	13	1.090	151	11,6	11.377
2003	9	722	55	6,1	4.833
2004	12	1.229	84	7,0	9.457
2005	6	788	70	11,7	6.125
2006	22	2.342	194	8,8	20.627
2007	13	1.054	67	5,2	4.166
2008	19	1.250	201	10,6	13.213
2009	24	3.239	212	8,8	30.015
2010	12	1.802	141	11,8	15.518
2011	15	1.160	171	11,4	16.374
2012	5	803	29	5,8	7.064
2013	13	1.296	253	19,5	20.504
2014	13	701	146	11,2	9.895

Fuente: Dirección del Trabajo

Elaboración: Unidad de Análisis Estadístico, Departamento de Estudios, Dirección del Trabajo

Cuadro 21

Cantidad de huelgas efectuadas, trabajadores involucrados, días de duración y costo días-persona. Región de la Araucanía, años 1990 a 2014

Año	Huelgas efectuadas	Trabajadores involucrados	Total días duración	Promedio días duración	Costo días-persona
1990	1	24	31	31,0	744
1991	1	67	4	4,0	268
1992	2	172	10	5,0	942
1993	2	572	62	31,0	17.732
1994	4	514	28	7,0	4.769
1995	1	27	3	3,0	81
1996	6	429	39	6,5	3.659
1997	1	67	13	13,0	871
1998	2	90	7	3,5	415
1999	0	0	0	0,0	0
2000	2	87	16	8,0	722
2001	2	94	17	8,5	691
2002	4	292	60	15,0	2.088
2003	2	37	29	14,5	536
2004	3	136	57	19,0	2.446
2005	2	78	36	18,0	1.476
2006	1	31	8	8,0	248
2007	4	527	62	15,5	8.958
2008	2	82	31	15,5	1.460
2009	5	174	82	16,4	2.779
2010	4	214	121	30,3	5.856
2011	5	497	65	13,0	6.700
2012	2	245	8	4,0	1.272
2013	2	378	37	18,5	3.297
2014	4	457	44	11,0	4.073

Fuente: Dirección del Trabajo

Elaboración: Unidad de Análisis Estadístico, Departamento de Estudios, Dirección del Trabajo

Cuadro 22

Cantidad de huelgas efectuadas, trabajadores involucrados, días de duración y costo días-persona. Región de Los Ríos, años 2008 a 2014

Año	Huelgas efectuadas	Trabajadores involucrados	Total días duración	Promedio días duración	Costo días-persona
2008	0	0	0	0,0	0
2009	6	173	61	10,2	2.043
2010	4	517	45	11,3	6.171
2011	3	131	34	11,3	1.457
2012	2	254	30	15,0	4.650
2013	2	167	23	11,5	1.945
2014	6	1.858	44	7,3	10.824

Fuente: Dirección del Trabajo

Elaboración: Unidad de Análisis Estadístico, Departamento de Estudios, Dirección del Trabajo

Cuadro 23

Cantidad de huelgas efectuadas, trabajadores involucrados, días de duración y costo días-persona. Región de Los Lagos (antigua), años 1990 a 2014

Año	Huelgas efectuadas	Trabajadores involucrados	Total días duración	Promedio días duración	Costo días-persona
1990	2	113	28	14,0	1.597
1991	13	991	173	13,3	12.491
1992	9	1.059	80	8,9	11.391
1993	11	891	98	8,9	6.847
1994	2	71	14	7,0	464
1995	9	1.108	126	14,0	15.637
1996	9	950	57	6,3	3.972
1997	6	1.574	37	6,2	6.302
1998	5	739	37	7,4	6.867
1999	5	809	23	4,6	4.108
2000	6	1.068	57	9,5	2.595
2001	4	626	66	16,5	6.947
2002	7	512	74	10,6	7.179
2003	7	873	28	4,0	4.591
2004	5	446	91	18,2	6.931
2005	1	517	2	2,0	1.034
2006	9	795	104	11,6	8.388
2007	6	488	69	11,5	5.067

Fuente: Dirección del Trabajo

Elaboración: Unidad de Análisis Estadístico, Departamento de Estudios, Dirección del Trabajo

Cuadro 24

Cantidad de huelgas efectuadas, trabajadores involucrados, días de duración y costo días-persona. Región de Los Lagos (nueva), años 2008 a 2014

Año	Huelgas efectuadas	Trabajadores involucrados	Total días duración	Promedio días duración	Costo días-persona
2008	8	1.487	80	10,0	35.915
2009	1	81	20	20,0	1.620
2010	2	186	16	8,0	2.160
2011	9	1.538	53	5,9	8.619
2012	4	458	38	9,5	3.156
2013	2	200	24	12,0	3.000
2014	2	102	11	5,5	575

Fuente: Dirección del Trabajo

Elaboración: Unidad de Análisis Estadístico, Departamento de Estudios, Dirección del Trabajo

Cuadro 25

Cantidad de huelgas efectuadas, trabajadores involucrados, días de duración y costo días-persona. Región de Aysen, años 1990 a 2014

Año	Huelgas efectuadas	Trabajadores involucrados	Total días duración	Promedio días duración	Costo días-persona
1990	0	0	0	0,0	0
1991	0	0	0	0,0	0
1992	1	297	10	10,0	2.970
1993	0	0	0	0,0	0
1994	1	197	26	26,0	5.122
1995	0	0	0	0,0	0
1996	0	0	0	0,0	0
1997	2	274	26	13,0	3.114
1998	1	33	18	18,0	594
1999	0	0	0	0,0	0
2000	2	94	17	8,5	656
2001	0	0	0	0,0	0
2002	1	177	4	4,0	708
2003	0	0	0	0,0	0
2004	2	260	13	6,5	1.150
2005	0	0	0	0,0	0
2006	1	328	4	4,0	1.312
2007	0	0	0	0,0	0
2008	0	0	0	0,0	0
2009	0	0	0	0,0	0
2010	1	279	7	7,0	1.953
2011	0	0	0	0,0	0
2012	0	0	0	0,0	0
2013	2	148	15	7,5	1.605
2014	2	67	14	7,0	431

Fuente: Dirección del Trabajo

Elaboración: Unidad de Análisis Estadístico, Departamento de Estudios, Dirección del Trabajo

Cuadro 26

Cantidad de huelgas efectuadas, trabajadores involucrados, días de duración y costo días-persona. Región de Magallanes, años 1990 a 2014

Año	Huelgas efectuadas	Trabajadores involucrados	Total días duración	Promedio días duración	Costo días-persona
1990	2	345	14	7,0	3.640
1991	1	45	23	23,0	1.035
1992	4	378	94	23,5	13.238
1993	1	85	1	1,0	85
1994	0	0	0	0,0	0
1995	2	117	12	6,0	594
1996	1	23	15	15,0	345
1997	2	123	41	20,5	2.632
1998	0	0	0	0,0	0
1999	0	0	0	0,0	0
2000	0	0	0	0,0	0
2001	0	0	0	0,0	0
2002	2	112	38	19,0	2.088
2003	0	0	0	0,0	0
2004	1	44	23	23,0	1.012
2005	1	257	7	7,0	1.799
2006	1	37	17	17,0	629
2007	1	69	4	4,0	276
2008	0	0	0	0,0	0
2009	0	0	0	0,0	0
2010	1	28	22	22,0	616
2011	0	0	0	0,0	0
2012	0	0	0	0,0	0
2013	3	310	55	18,3	5.841
2014	0	0	0	0,0	0

Fuente: Dirección del Trabajo

Elaboración: Unidad de Análisis Estadístico, Departamento de Estudios, Dirección del Trabajo

Glosario

Huelga

Interrupción colectiva de la actividad laboral que se realiza observando el conjunto de procedimientos y requisitos que la legislación chilena establece para ello. En Chile, la legislación vigente circunscribe el derecho a huelga exclusivamente al ámbito de la negociación colectiva reglada; esto es, cuando se procede a la negociación de contratos colectivos.

Los artículos 370 a 374 del Código del Trabajo establecen los requisitos y procedimientos que deberán concurrir para que se pueda llevar a cabo una huelga. Como consecuencia de esta definición, debe entenderse que en las estadísticas del presente Anuario no se incluyen las paralizaciones de colectivos de trabajadores efectuadas en circunstancias diferentes a las contempladas en la legislación vigente en Chile.

Huelga Aprobada

En conformidad a lo dispuesto en el artículo 373 del Código del Trabajo corresponde a aquella acordada por la mayoría absoluta de los trabajadores de la respectiva empresa involucrados en la negociación. Si no obtuvieren dicho quórum, se entenderá que los trabajadores aceptan la última oferta del empleador.

Huelga Efectuada

Corresponde a aquella que se ha materializado mediante la interrupción de la actividad laboral por parte de más de la mitad de los trabajadores involucrados en la negociación. En cuanto a la oportunidad para hacer efectiva la huelga, el artículo 374 inciso 1°, establece que esta deberá tener lugar al inicio de la respectiva jornada del tercer día siguiente a la fecha de su aprobación. Este plazo podrá prorrogarse, por acuerdo entre las partes, por otros diez días.

Trabajadores Involucrados en Huelgas

Corresponde a la suma de todos los trabajadores que, en un ámbito geográfico y período determinado, como partícipes del proceso de negociación de un contrato colectivo, han acordado por mayoría absoluta declarar la huelga, rechazando la última oferta del empleador. En el presente Anuario, las cifras se presentan tanto para aquellos trabajadores involucrados en huelgas aprobadas como en huelgas efectuadas.

Días de duración de las Huelgas

En el caso de las estadísticas presentadas en este Anuario, este indicador corresponde a la suma de todos los días transcurridos entre el momento en que se hizo efectiva la huelga y el día del término de la misma, referida a aquella(s) realizada(s) en un ámbito geográfico y período determinado.

Costo días-persona

Indicador estadístico que cuantifica los días no trabajados en las empresas producto de las huelgas efectuadas. Involucra dos factores: los días de duración de la huelga y la cantidad de trabajadores involucrados en la negociación, calculándose luego la suma dependiendo del ámbito geográfico y período que se busca caracterizar. En el caso del este Anuario, todas las cifras son anuales.

Buenos Oficios

La Dirección del Trabajo ha señalado en su jurisprudencia administrativa, dictamen 0091/001 de 11.01.02, que la actuación de buenos oficios a que se refiere el artículo 374 bis del Código del

Trabajo, debe entenderse como una asistencia o servicio ofrecida por el Estado, a los actores del proceso de negociación colectiva, de carácter voluntario para los involucrados, dirigida a resolver el conflicto por acuerdo mutuo entre las partes interesadas. En la práctica, esto se ve reflejado en las reuniones a las cuales debe citar el Inspector del Trabajo, en las cuales les estimulará a examinar sus diferencias y les ayudará a concebir sus propios intentos de solución, que les permita por último la suscripción del contrato colectivo.

Rama de Actividad Económica

Corresponde a las grandes secciones en que son clasificadas las empresas de un país de acuerdo al tipo de producción que desarrollan. Existen diversas clasificaciones, siendo la más difundida la Clasificación Industrial Internacional Uniforme (CIIU), de la cual a su vez existen distintas versiones que van incorporando la diversificación y complejidad del aparato productivo.

Actualmente, la Dirección del Trabajo utiliza la CIIU.cl en una versión adaptada a la realidad chilena – conservando la comparabilidad internacional. Consta de 18 secciones o ramas de actividad económica. Esta clasificación es también empleada por el Servicio de Impuestos Internos (SII) para clasificar a las empresas que registra.

Al clasificar las huelgas por rama de actividad económica, se les incluye en aquella a la que pertenece la empresa donde fue llevado a cabo el proceso de negociación colectiva.