

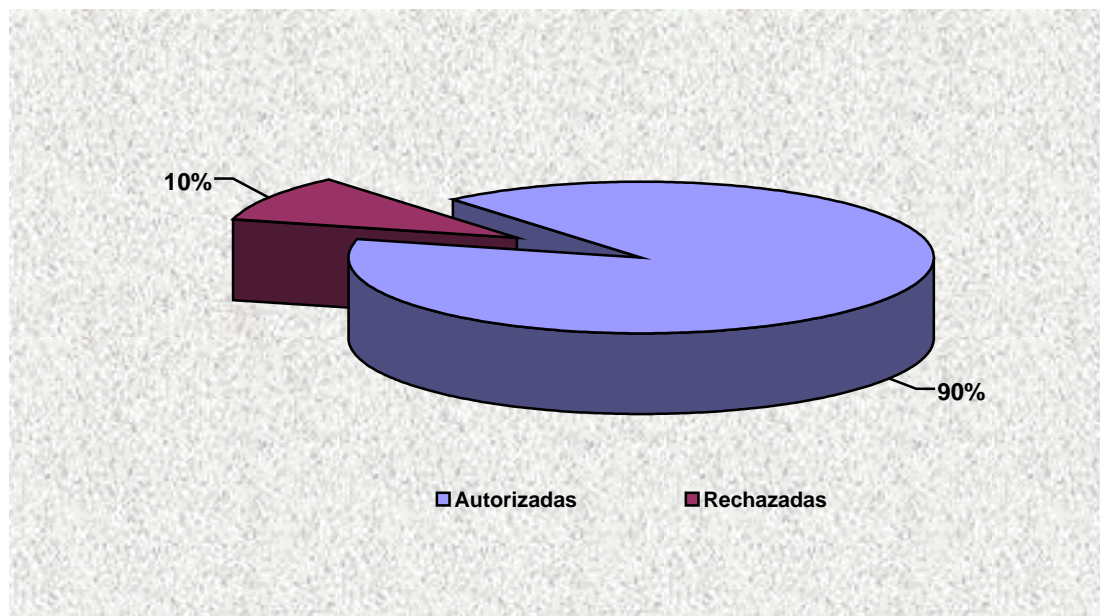


INFORME SOBRE JORNADAS EXCEPCIONALES, PRIMER SEMESTRE AÑO 2004

I. JORNADAS AUTORIZADAS Y RECHAZADAS POR DIRECTORES REGIONALES EN VIRTUD DE LOS PROCEDIMIENTOS ESTABLECIDOS EN LA CIRCULAR 88 (F 35)¹

Durante el primer semestre del año 2004, se han tramitado 350 solicitudes de sistemas de jornadas excepcionales originadas fuera del radio urbano, de las cuales 315 (90%) fueron autorizadas, mientras que las 35 restantes(10%) fueron rechazadas, por no cumplir con los criterios básicos establecidos para estos efectos por la Dirección del Trabajo; según se muestra en la siguiente gráfica.

Estado	Autorizadas	%	Rechazadas	%	Total Solicitudes
Cantidad	315	90%	35	10%	350

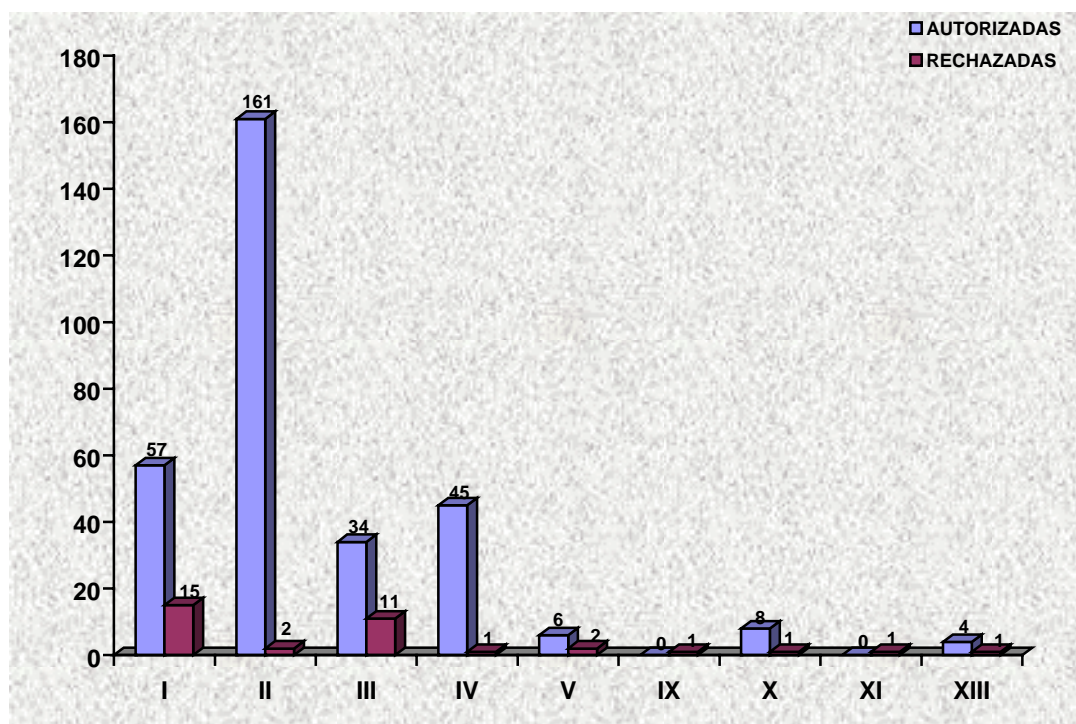


¹ La información corresponde a las solicitudes remitidas por las Direcciones Regionales al 20 de Julio del 2004.

❖ *Solicitudes, autorizadas y rechazadas por región, primer semestre del 2004*

Considerando el total de resoluciones tramitadas por las Direcciones Regionales, las regiones con mayor número de resoluciones dictadas son: a) la II región con el 46.6% de las resoluciones; b) la I región con el 20.6% y c) la IV región con un 13.1%; como se puede observar en la siguiente tabla:

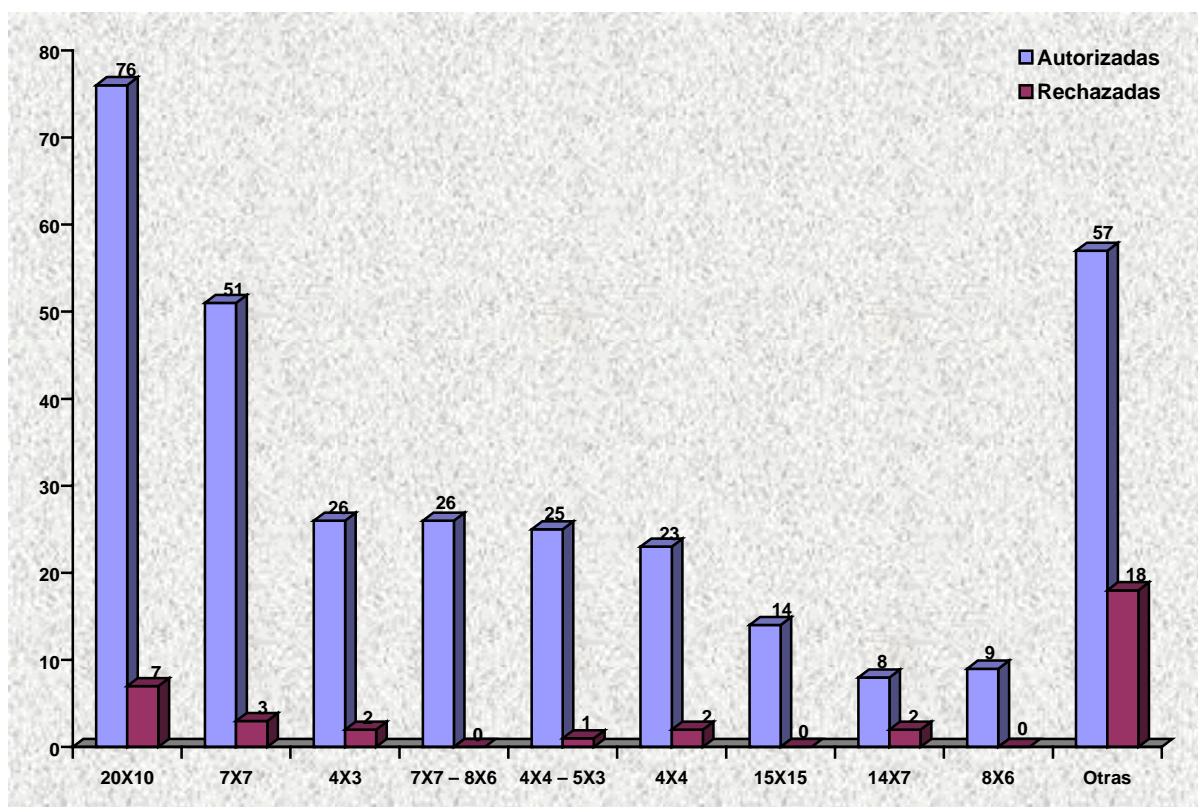
REGION FAENA	AUTORIZADAS	RECHAZADAS	TOTAL GENERAL	PORCENTAJE PARTIC.PAIS
I	57	15	72	20.6%
II	161	2	163	46.6%
III	34	11	45	12.9%
IV	45	1	46	13.1%
V	6	2	8	2.3%
IX	0	1	1	0.3%
X	8	1	9	2.6%
XI	0	1	1	0.3%
XIII	4	1	5	1.4%
Total general	315	35	350	100%



❖ *Jornadas autorizadas y rechazadas según ciclos, primer semestre año 2004*

Del total de resoluciones autorizadas(columna A), los ciclos más solicitados fueron: a) ciclo 20x10 con un 24.13%; b) ciclo 7x7 con un 16,19%; y c) ciclo 4x3 y 7x7,8x6 con un 8.25%.

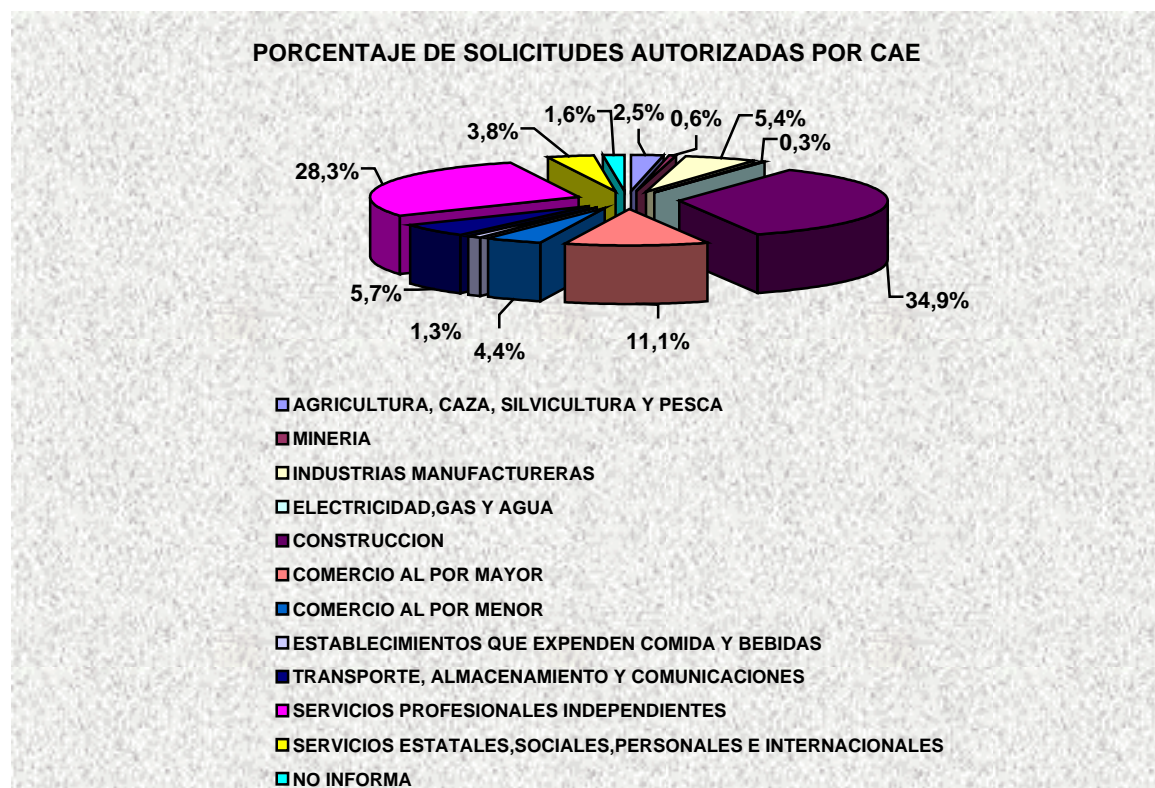
Ciclo	A	B	Total General
	Autorizadas	Rechazadas	
20X10	76	7	83
7X7	51	3	54
4X3	26	2	28
7X7 – 8X6	26	0	26
4X4 – 5X3	25	1	26
4X4	23	2	25
15X15	14	0	14
14X7	8	2	10
8X6	9	0	9
Otras	57	18	75
Total general	315	35	350



❖ ***Jornadas autorizadas y rechazadas según actividad económica durante el primer semestre del año 2004, fuera del radio urbano.***

La siguiente tabla muestra la forma en que se distribuyen las solicitudes de jornadas excepcionales de acuerdo a la Clasificación de Actividad Económica de la empresa solicitante:

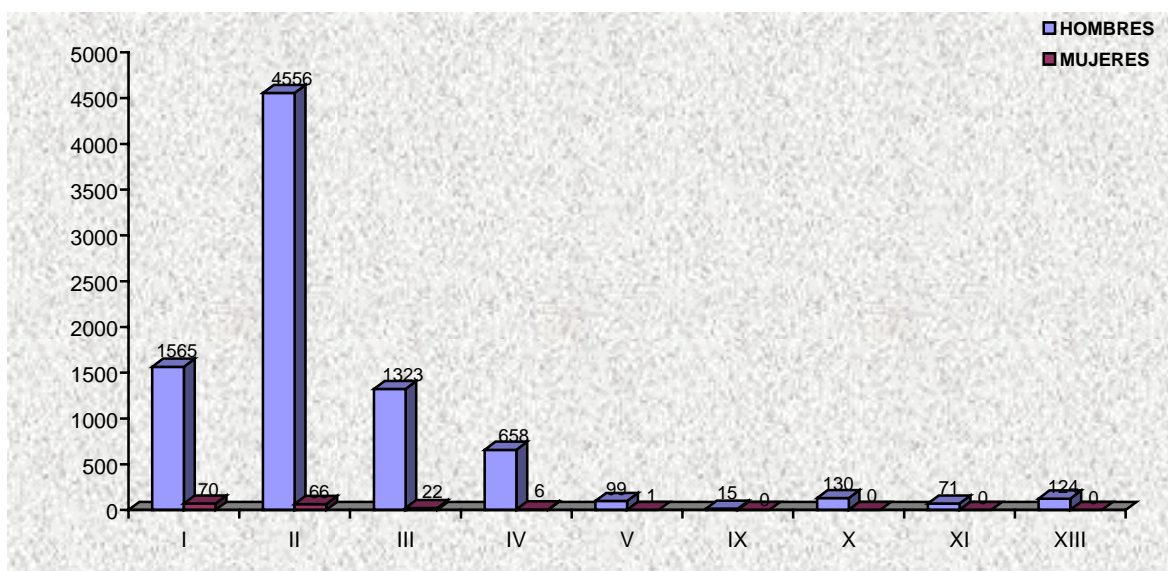
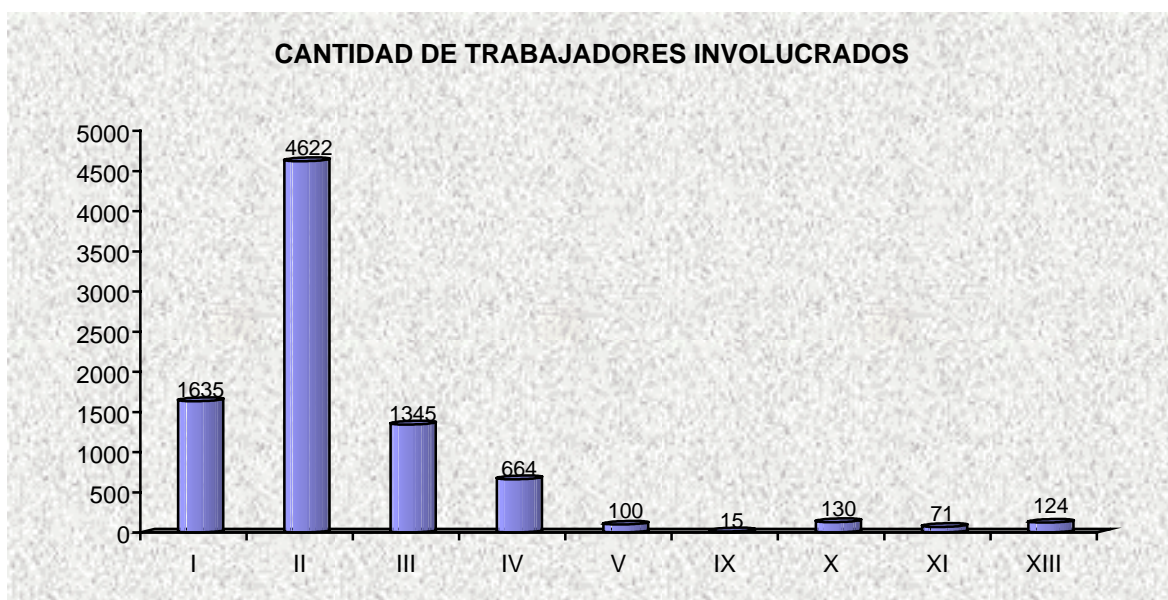
ACTIVIDAD ECONOMICA	AUTORIZADAS	RECHAZADAS	TOTAL
AGRICULTURA, CAZA, SILVICULTURA Y PESCA	8	1	9
MINERIA	2	1	3
INDUSTRIAS MANUFACTURERAS	17	5	22
ELECTRICIDAD,GAS Y AGUA	1	0	1
CONSTRUCCION	110	8	118
COMERCIO AL POR MAYOR	35	3	38
COMERCIO AL POR MENOR	14	0	14
ESTABLECIMIENTOS QUE EXPENDEN COMIDA Y BEBIDAS	4	1	5
TRANSPORTE, ALMACENAMIENTO Y COMUNICACIONES	18	1	19
SERVICIOS PROFESIONALES INDEPENDIENTES	89	13	102
SERVICIOS ESTATALES,SOCIALES,PERSONALES E INTERNACIONALES	12	2	14
NO INFORMA	5	0	5
TOTALES	315	35	350



❖ *Trabajadores involucrados en las olicitudes de jornadas excepcionales (primer semestre 2004)*

REGION FAENA	HOMBRES	MUJERES	TOTAL TRABAJADORES INVOLUCRADOS
I	1565	70	1635
II	4556	66	4622
III	1323	22	1345
IV	658	6	664
V	99	1	100
IX	15	0	15
X	130	0	130
XI	71	0	71
XIII	124	0	124
TOTALES	8541	165	8706

Nota: según información que se indica en las solicitudes de jornadas.

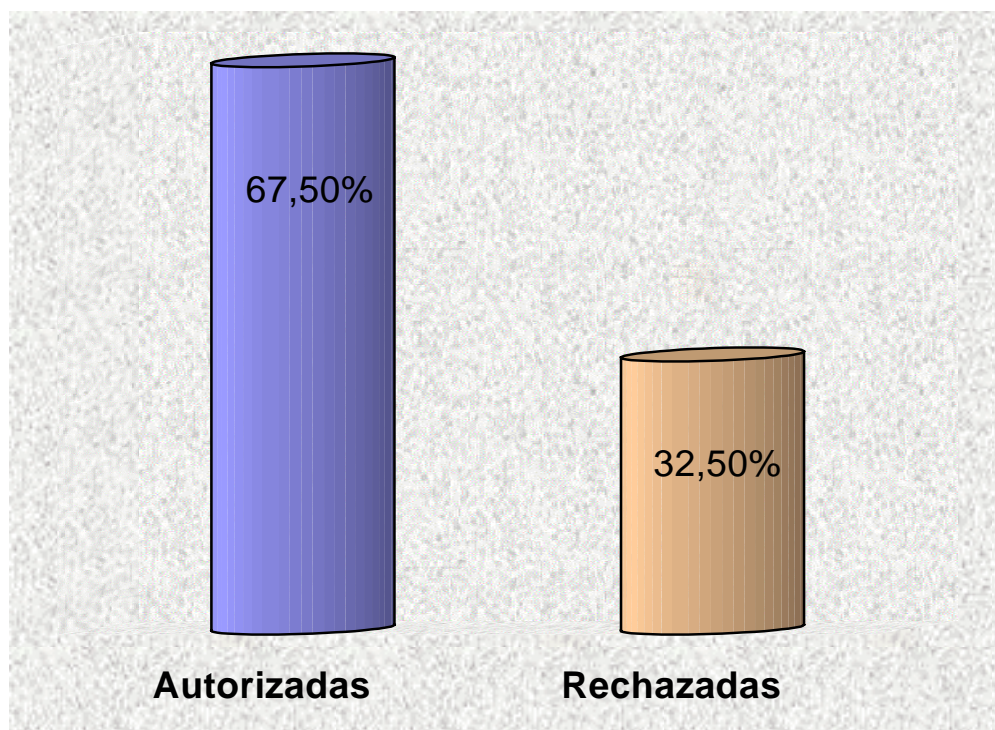


II. JORNADAS AUTORIZADAS Y RECHAZADAS POR LA DIRECCION NACIONAL CORRESPONDIENTE A FAENAS UBICADAS DENTRO DEL RADIO URBANO (PRIMER SEMESTRE AÑO 2004).

Durante el primer semestre del año 2004, se han tramitado 40 solicitudes de sistemas de jornadas excepcionales, correspondientes a faenas ubicadas dentro del radio urbano. De ellas el 67.5% fueron autorizadas, mientras que aquellas solicitudes rechazadas, por no cumplir con los criterios básicos establecidos para estos efectos por la Dirección del Trabajo, alcanzaron al 32.5 %.

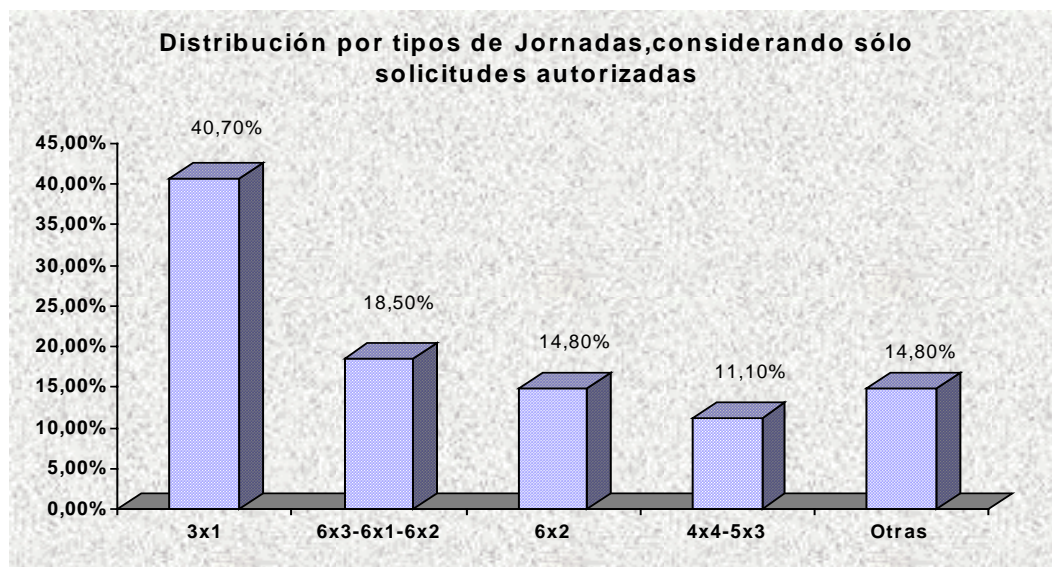
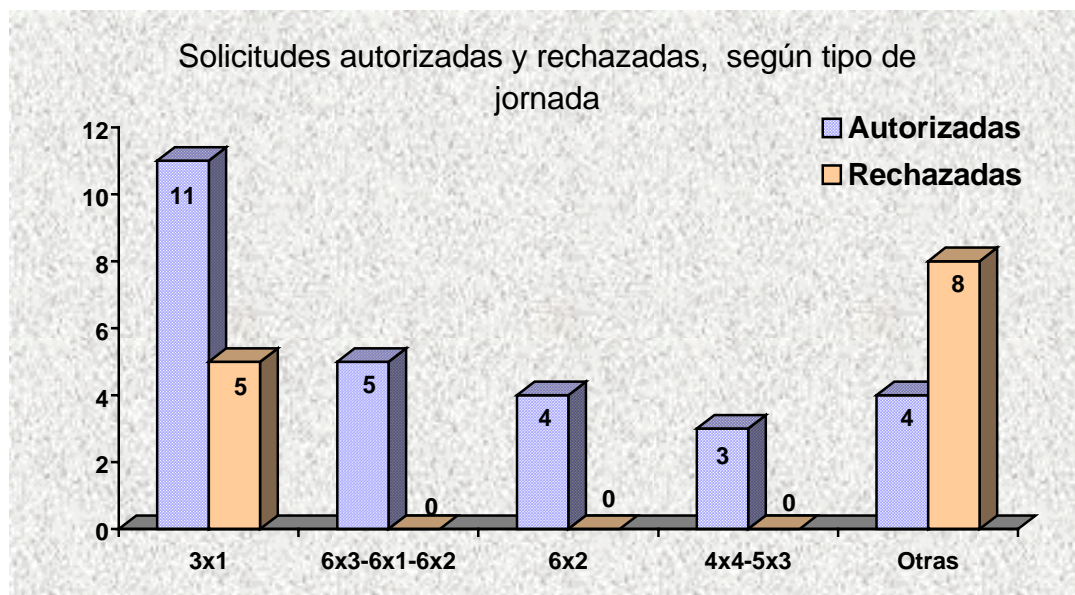
Estado	Autorizadas	%	Rechazadas	%	Total Solicitudes
Cantidad	27	67.5%	13	32.5%	40

CUADRO: estado de solicitudes de jornadas excepcionales de faenas ubicadas dentro del radio urbano



❖ *Jornadas autorizadas dentro del radio urbano, según ciclos durante el primer semestre del año 2004*

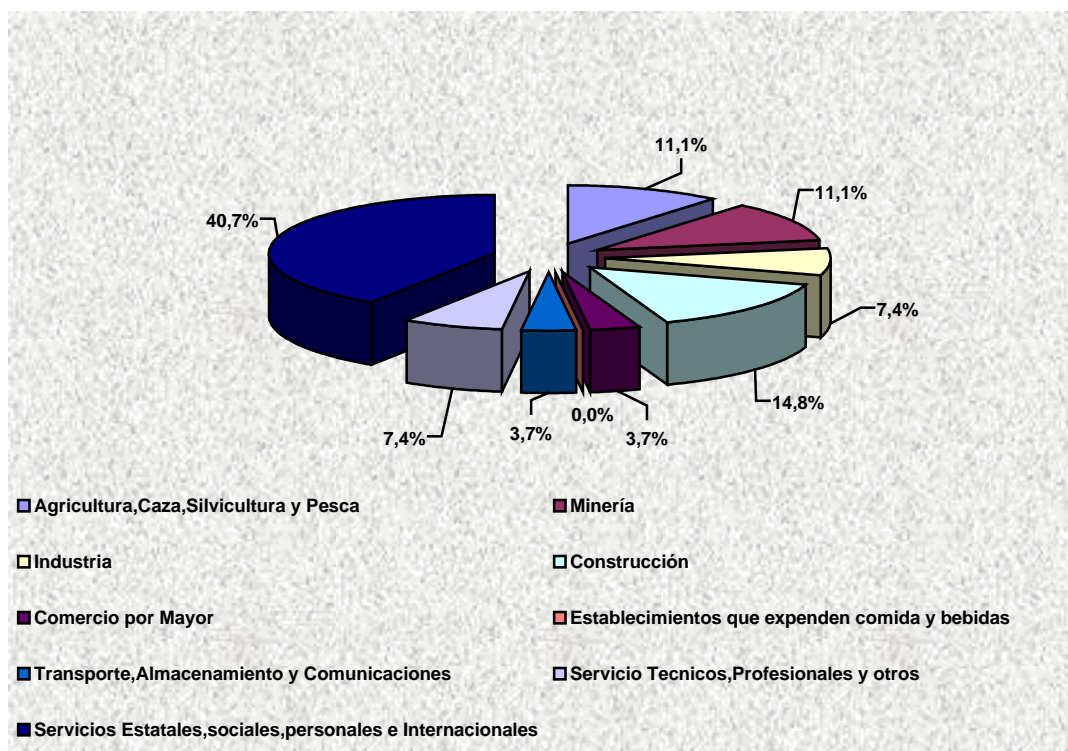
Según las resoluciones de autorización, los ciclos más autorizados fueron: a) el ciclo 3x1 que representó el 40.7% del total de las resoluciones de autorización; b) el ciclo 6x3-6x1-6x2 con el 18.5%, y; c) el ciclo 6x2 con el 14.8%.



❖ *Jornadas clasificadas según actividad económica (primer semestre año 2004)*

Las solicitudes de jornadas excepcionales, dentro del radio urbano, en su mayoría(52.4%) corresponden al área servicios, a continuación se puede observar el porcentaje de concurrencia de acuerdo al CAE:

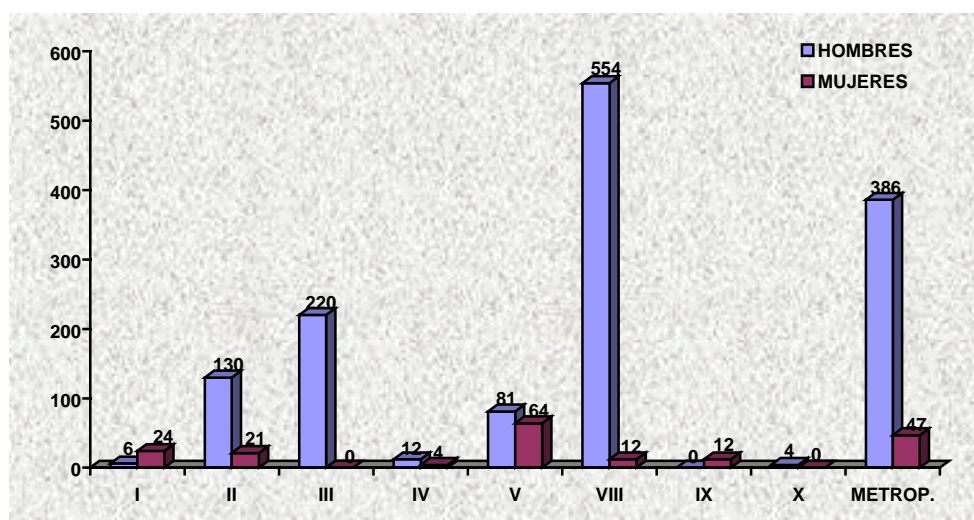
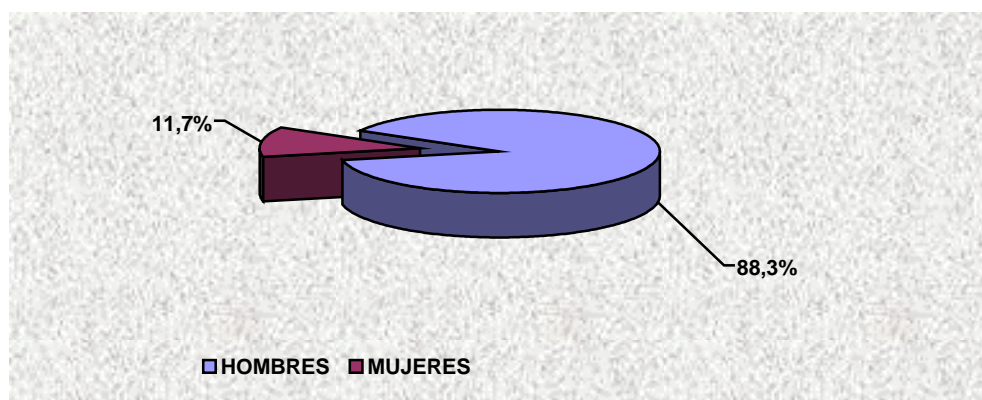
CAE	AUTORIZADAS	RECHAZADAS	TOTAL
Agricultura,Caza,Silvicultura y Pesca	3	1	4
Minería	3	0	3
Industria	2	1	3
Construcción	4	2	6
Comercio por Mayor	1	0	1
Establecimientos que expenden comida y bebidas	0	3	3
Transporte,Almacenamiento y Comunicaciones	1	0	1
Servicio Tecnicos,Profesionales y otros	2	1	3
Servicios Estatales,sociales,personales e Internacionales	11	5	16
Total general	27	13	40



❖ *Trabajadores involucrados en las jornadas excepcionales año 2004*

REGION FAENA	HOMBRES	MUJERES	TOTAL
I	6	24	30
II	130	21	151
III	220	0	220
IV	12	4	16
V	81	64	145
VIII	554	12	566
IX	0	12	4
X	4	0	4
REG.METROP.	386	47	415
TOTALES	1393	184	1577

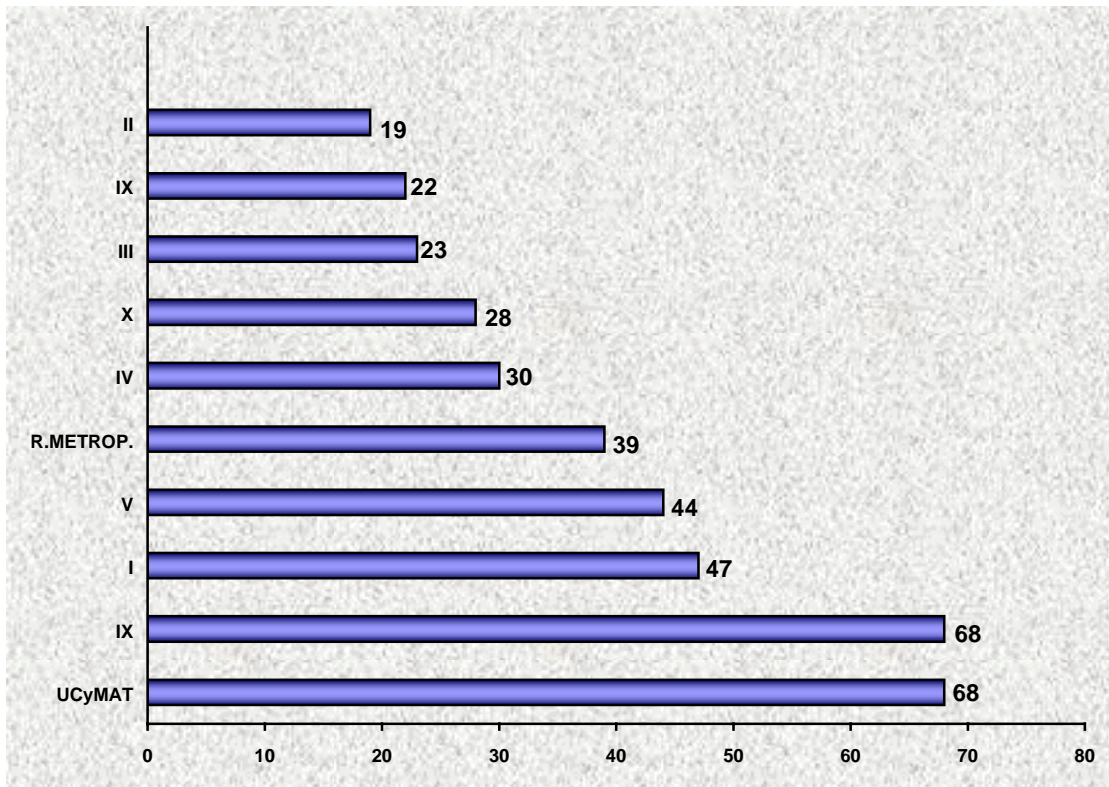
Nota: según información que se indica en las solicitudes de jornadas.



III. OPORTUNIDAD DE RESPUESTA DE LA DIRECCION DEL TRABAJO ANTE LAS SOLICITUDES DE JORNADAS EXCEPCIONALES PRESENTADAS

❖ *De acuerdo a la oficina emisora de la resolución*

REGION	DEMORA EN DIAS
I	47
II	19
III	23
IV	30
V	44
IX	22
X	28
XI	68
R.METROP.	39
UCyMAT	68
PROMED.GRAL	39 días



Nota: La medición se efectuó en días promedio de respuesta.