

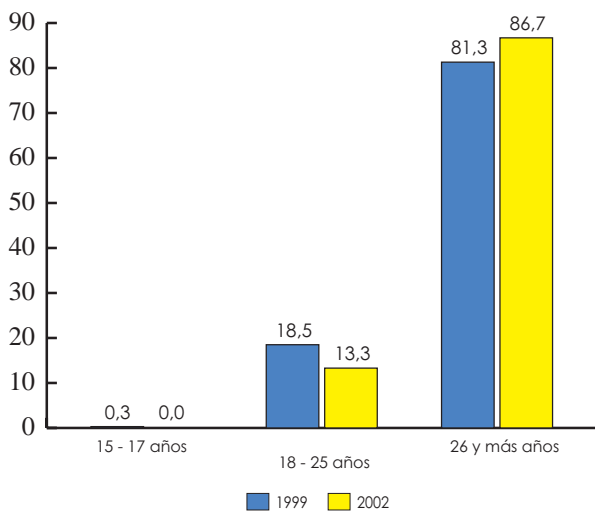
IX. JUVENTUD Y TRABAJO

Los jóvenes trabajadores en nuestro país enfrentan condiciones de trabajo y salariales particulares, las que se expresan tanto en mayores tasas de desocupación como también en menores niveles de remuneraciones.

A este respecto, la encuesta ENCLA entrega información sobre los trabajadores del universo de empresas cubierto, en términos de los tramos de edad. Así, los trabajadores jóvenes representan el 13,6% del total de trabajadores en las empresas encuestadas.

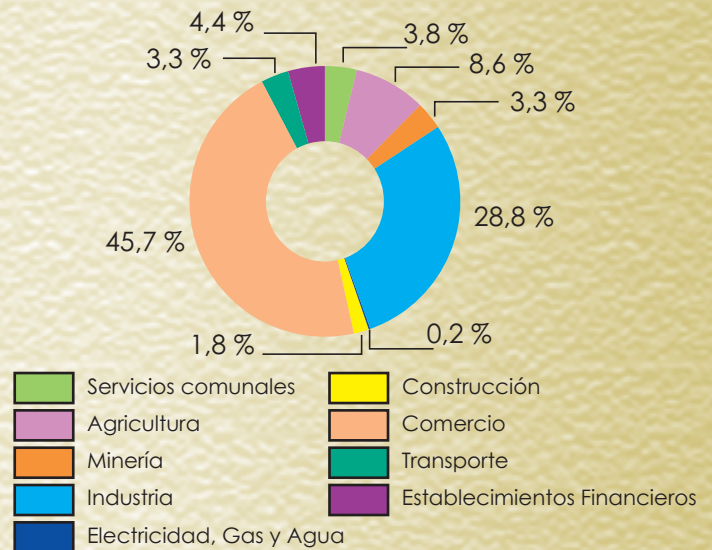
Comparado con el año 1999, esto representa un cifra menor aunque en ambos casos se muestra una baja proporción de trabajadores del tramo de 25 años o menos, y en este segmento de trabajadores, una proporción muy marginal de trabajadores menores de 18 años, tal como lo muestra el siguiente gráfico.

Trabajadores por grupo de edad (Fuente: Empleadores)



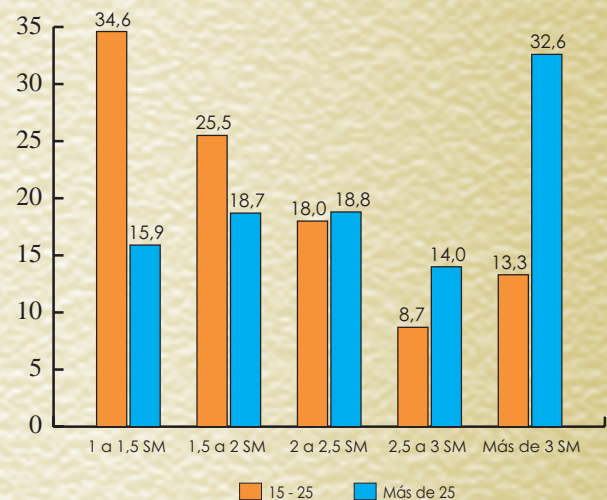
Como es sabido, los economistas sostienen que los jóvenes, debido a la baja productividad que poseen, suelen concentrarse en actividades económicas que les demandan menos competencias técnicas. En este sentido, los datos de la ENCLA 2002 muestran una concentración de los trabajadores jóvenes en el sector comercio (45,7%), seguido de la industria (28,8%).

Distribución de trabajadores jóvenes (15-25 años) según rama (Fuente: Empleadores)



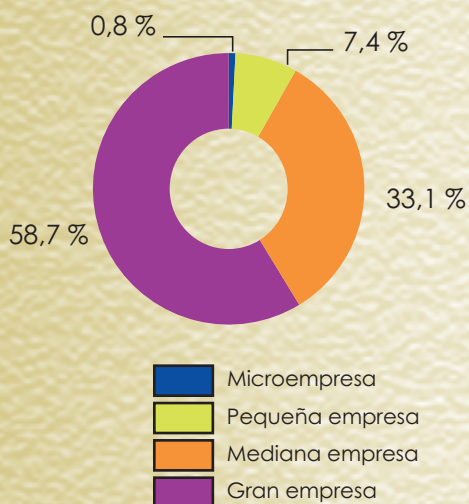
Esta menor productividad, se sostiene, incide también en el menor nivel de remuneraciones que estos trabajadores reciben. Así, de acuerdo a los resultados de la ENCLA 2002, los trabajadores jóvenes se concentran en los tramos de ingreso más bajos. Por ejemplo, un 34,6% de los trabajadores entre 15 y 25 años gana el equivalente a menos de 1,5 salarios mínimos. En cambio, la proporción de trabajadores mayores de 25 años en este tramo de ingresos es prácticamente la mitad de la proporción de jóvenes. Por su parte, esta relación se invierte en el tramo de mayores ingresos, correspondiente a quienes ganan el equivalente a más de tres salarios mínimos.

Comparación de niveles de ingreso de trabajadores jóvenes y adultos por tramos de salario mínimo (Fuente: Empleadores)



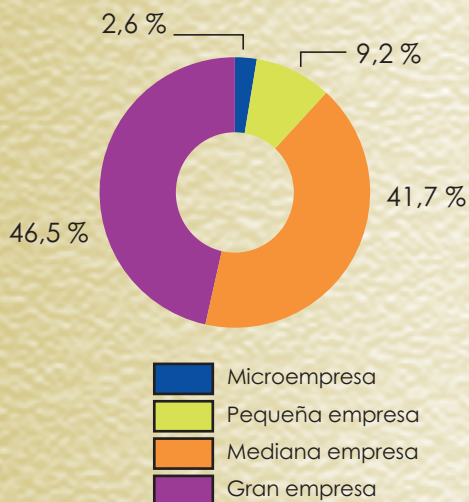
Los trabajadores jóvenes se concentran también en la gran y mediana empresa. Dado que estas últimas se definen por el número de trabajadores, es esperable que sean ellas también las que concentren la mayor proporción de jóvenes trabajadores, tal como lo indica el gráfico siguiente.

Distribución de trabajadores jóvenes (15-25 años) según tamaño de empresa
(Fuente: Empleadores)



Los estudiantes en práctica que registró la ENCLA 2002 alcanzaron a 1.692 jóvenes. Ellos se distribuyen por tamaño de empresa de la siguiente manera. Nuevamente, resulta esperable que sean las medianas y grandes empresas las que concentren este tipo de trabajadores.

Distribución estudiantes en práctica por tamaño de empresa
(Fuente: Empleadores)



Por su parte, la distribución por rama muestra una diferencia con respecto al conjunto de jóvenes trabajadores. Ello, porque en el caso de los estudiantes en práctica, éstos se concentran en la industria (47,6%), seguido del comercio (26,9%). Como se recordará, entre los jóvenes trabajadores en su conjunto, esta situación era a la inversa.

Distribución de los estudiantes en práctica según rama
(Fuente: Empleadores)

